



**แผนพัฒนาบุคลากร  
มหาวิทยาลัยราชภัฏนครสวรรค์  
พ.ศ. 2565**

แผนการพัฒนาคณาจารย์

## พ.ศ.2565

การปฏิบัติงานในองค์การให้มีประสิทธิผลนั้น ปัจจัยอย่างหนึ่งคือทรัพยากรบุคลากรที่ทุกองค์การต้องมีวิธีการให้ได้มา การรักษาไว้ การส่งเสริมเพื่อเพิ่มพูนความรู้ความสามารถของบุคลากรให้พร้อมเสมอในการปฏิบัติงาน มีการพัฒนาทั้งสมรรถนะหลักและสมรรถนะรองของแต่ละบุคคล การแลกเปลี่ยนเรียนรู้ การให้ความรู้ซึ่งกันและกันในองค์การ อันก่อให้เกิดความร่วมมือและบรรยากาศการทำงานที่ดีในองค์การ มหาวิทยาลัยราชภัฏนครสวรรค์ได้ดำเนินการพัฒนาบุคลากรในมหาวิทยาลัยตามแนวทางข้างต้นเพื่อให้เกิดประสิทธิผล โดยจัดทำแผนการบริหารและพัฒนาคณาจารย์และบุคลากรสายสนับสนุน มหาวิทยาลัยราชภัฏนครสวรรค์ (พ.ศ.2556-2559) มีข้อมูลพื้นฐานที่ได้จากแผนยุทธศาสตร์มหาวิทยาลัยราชภัฏนครสวรรค์ พ.ศ.2555-2559 และแผนพัฒนาบุคลากรจากคณะ สำนัก และสถาบันต่าง ๆ ภายในมหาวิทยาลัย ที่จัดทำจากการวิเคราะห์สภาพแวดล้อมของทุกหน่วยงานและสังเคราะห์ขึ้นเป็นเอกสารฉบับนี้ และผ่านการพิจารณาจากคณะกรรมการชุดต่าง ๆ ทั้งคณะกรรมการบริหารคณะ จนถึงคณะกรรมการอำนวยการมหาวิทยาลัยราชภัฏนครสวรรค์ ในการประชุมครั้งที่ 5/2556 เมื่อวันที่ 31 กรกฎาคม 2556

### ประวัติความเป็นมาของมหาวิทยาลัยราชภัฏนครสวรรค์

มหาวิทยาลัยราชภัฏนครสวรรค์ เป็นสถาบันการศึกษาระดับอุดมศึกษา สังกัดสำนักงานคณะกรรมการการอุดมศึกษากระทรวงศึกษาธิการ เริ่มก่อตั้งเมื่อวันที่ 15 สิงหาคม พ.ศ. 2465 มีชื่อเดิมว่า โรงเรียนฝึกหัดครูมูลกสิกรรม ประจำมณฑลนครสวรรค์ ต่อมาในปี พ.ศ. 2475 ได้มีการยุบไปรวมกับโรงเรียนฝึกหัดครูมูลจังหวัดพระนครศรีอยุธยา และในปี พ.ศ. 2477 ได้จัดตั้งเป็นโรงเรียนประถมวิสามัญเกษตรกรรม ปี พ.ศ. 2498 จัดตั้งเป็นโรงเรียนฝึกหัดครูนครสวรรค์ ปี พ.ศ. 2511 จัดตั้งเป็นวิทยาลัยครูนครสวรรค์ ในวันที่ 14 กุมภาพันธ์ 2535 ได้รับพระราชทานชื่อจากพระบาทสมเด็จพระเจ้าอยู่หัวภูมิพลอดุลยเดช เป็นสถาบันราชภัฏนครสวรรค์ และวันที่ 15 มิถุนายน 2547 ได้เปลี่ยนสถานะเป็นมหาวิทยาลัยราชภัฏนครสวรรค์

### มหาวิทยาลัยราชภัฏนครสวรรค์

มหาวิทยาลัยราชภัฏนครสวรรค์ ตั้งอยู่เลขที่ 398 หมู่ที่ 9 ถนนสวรรคคีวิถี ตำบลนครสวรรค์ตก อำเภอเมือง จังหวัดนครสวรรค์ บริเวณที่ดินซึ่งเป็นที่ตั้งมีเนื้อที่ประมาณ 108 ไร่ 3 งาน 52 ตารางวา และยังมีพื้นที่บริเวณตำบลหนองกรด 16 ไร่ และกรมราชทัณฑ์มอบให้ที่บริเวณเขาแรด ในส่วนที่สถาบันครองอยู่ประมาณ 160 ไร่ อยู่ในการร่างอุทธรณ์ประมาณ 100 ไร่ และบริเวณที่ชาวบ้านบุกรุก อีกประมาณ 300 ไร่

### สัญลักษณ์ประจำมหาวิทยาลัย



เป็นรูปวงรี ภายในเป็นดวงตราพระราชลัญจกรประจำ  
พระองค์พระบาทสมเด็จพระเจ้าอยู่หัวรัชกาลปัจจุบัน ล้อมรอบด้วย  
ชื่อของมหาวิทยาลัยทั้งภาษาไทยและภาษาอังกฤษประกอบด้วย  
สีต่าง ๆ จำนวน 5 สีได้แก่

**สีน้ำเงิน** : สถาบันพระมหากษัตริย์ผู้ให้กำเนิด และพระราชทานนาม "มหาวิทยาลัยราชภัฏ"

**สีเขียว** : แหล่งที่ตั้งของมหาวิทยาลัยราชภัฏทั้ง 36 แห่ง ในแหล่งธรรมชาติและสิ่งแวดล้อมที่สวยงาม

**สีส้ม** : แทนค่าความรุ่งเรืองของศิลปวัฒนธรรมท้องถิ่นที่ก้าวไกลใน 41 มหาวิทยาลัยราชภัฏ

**สีทอง** : ความเจริญรุ่งเรืองทางด้านภูมิปัญญา

**สีขาว** : ความคิดอันบริสุทธิ์ของนักปราชญ์แห่งพระบาทสมเด็จพระเจ้าอยู่หัว

ปรัชญา PHILOSOPHY

"มหาวิทยาลัยที่เป็นพลังของแผ่นดิน ในการพัฒนาท้องถิ่น"

วิสัยทัศน์ VISION

"มหาวิทยาลัยราชภัฏนครสวรรค์ เป็นสถาบันอุดมศึกษาชั้นนำเพื่อพัฒนาท้องถิ่น"

พันธกิจ MISSION

- 1.) จัดการศึกษาวิชาการและวิชาชีพชั้นสูง
- 2.) วิจัยและบริการวิชาการท้องถิ่นและภูมิภาค
- 3.) บริการทางวิชาการแก่สังคม และส่งเสริมสืบสานโครงการพระราชดำริ
- 4.) ปรับปรุง ถ่ายทอด และพัฒนาเทคโนโลยี
- 5.) ทำนุบำรุงศิลปะและวัฒนธรรม
- 6.) ผลิตและพัฒนาครูและบุคลากรทางการศึกษา

อัตลักษณ์

"บัณฑิตมหาวิทยาลัยราชภัฏนครสวรรค์เป็นบัณฑิต ใฝ่เรียนรู้ มีคุณธรรม นำทักษะสู่การปฏิบัติงาน"

ผู้บริหารมหาวิทยาลัยราชภัฏนครสวรรค์

ผู้บริหารมหาวิทยาลัยราชภัฏนครสวรรค์ ตั้งแต่อดีตที่ก่อตั้งจนถึงปัจจุบันมีดังนี้

ตารางที่ 1 รายชื่อผู้บริหารมหาวิทยาลัยราชภัฏนครสวรรค์ อดีตจนถึงปัจจุบัน

ระยะเวลา	ชื่อ-นามสกุล	ตำแหน่ง
2563-ปัจจุบัน	ผศ.ดร.ไชยรัตน์ ปราณี	อธิการบดี
2562- 2563	ศ.ดร.สมยศ พลับเที่ยง	อธิการบดี
2556-2562	ผศ.ดร.บัญญัติ ชำนาญกิจ	อธิการบดี
2551-2556	รศ.ดร.ประเทือง ภูมิภัทราคม	อธิการบดี
2547-2551	รศ.ดร.ประเทือง ภูมิภัทราคม	อธิการบดี
2545-2547	รศ.ดร.ประเทือง ภูมิภัทราคม	อธิการบดี
2541-2545	รศ.ดร.ประเทือง ภูมิภัทราคม	อธิการบดี
2538-2541	รศ.สุพล บุญทรง	อธิการบดี
2536-2538	รศ.ดร.ประเทือง ภูมิภัทราคม	อธิการ
2530-2536	รศ.วิทยา รุ่งอดุลพิศาล	อธิการ
2521-2530	ดร.หอม คลายานนท์	อธิการ
2518-2521	ดร.วิเชียร แสนโสภณ	อธิการ
2508-2518	นายประธาน จันทร์เจริญ	ผู้อำนวยการ
2503-2508	นายเต็ม จันทะชุม	อาจารย์ใหญ่
2498-2503	นายพร้อม ปริงทอง	อาจารย์ใหญ่
2494-2498	นายศิริ ศุขกิจ	ครูใหญ่
2486-2494	นายศิริ อาจละกะ	ครูใหญ่
2477-2486	นายจรูญ สุวรรณมาศ	ครูใหญ่
2468-2475	นายเกษม พุ่มพวง	ครูใหญ่
2467-2468	ขุนชิตพิทยากรรม	ครูใหญ่
2465-2467	ขุนกัณฑ์เนตรศึกษากร	ครูใหญ่

### คณะผู้บริหารมหาวิทยาลัยราชภัฏนครสวรรค์ พ.ศ. 2561

ตารางที่ 2 รายชื่อคณะกรรมการการบริหาร มหาวิทยาลัยราชภัฏนครสวรรค์

ชื่อ-นามสกุล	ตำแหน่ง
ผศ.ว่าที่ร้อยตรีอภิเดช มงคลปัญญา	รองอธิการบดี ฝ่ายบริหาร
ผศ.เบญจพร รอดอาวุธ	รองอธิการบดี ฝ่ายวิชาการและประกันคุณภาพ
ผศ.สมญา อินทรเกษตร	รองอธิการบดี ฝ่ายแผนและเทคโนโลยีสารสนเทศ
ผศ.แวววัน ชมพูนุช ณ อยุธยา	รองอธิการบดีฝ่ายกิจการนักศึกษา
ผศ.ดร.ไชยรัตน์ ปราณี	รองอธิการบดีฝ่ายวิจัยและนโยบาย
ผศ.ดร.สาธิต ททรัพย์รวงทอง	คณบดีคณะครุศาสตร์
รศ.ดร.สุชาติ แสงทอง	คณบดีคณะมนุษยศาสตร์และสังคมศาสตร์
ผศ.ดร.วรวิทย์ พัฒนาอิทธิกุล	คณบดีคณะวิทยาการจัดการ
รศ.ดร.ทินพันธุ์ เนตรแพ	คณบดีคณะวิทยาศาสตร์และเทคโนโลยี
รศ.ดร.ธวัช พะยิม	คณบดีคณะเทคโนโลยีการเกษตรฯ
ผศ.ปราณี เนรมิตร	ผู้อำนวยการสำนักส่งเสริมวิชาการและงานทะเบียน
ผศ.พงษ์ศักดิ์ ศิริโสม	ผู้อำนวยการสำนักวิทยบริการและเทคโนโลยีสารสนเทศ
ผศ.ธีรพร พรหมมาศ	ผู้อำนวยการสำนักศิลปะและวัฒนธรรม
ผศ.ดร.สมบูรณ์ นิยม	ผู้อำนวยการสถาบันวิจัยและพัฒนา
นายมงคล แพทองคำ	ผู้อำนวยการสำนักงานอธิการบดี
นางสาวนันทัก ธนาอภินันท์	ประธานสภาคณาจารย์และข้าราชการพลเรือน

## แผนยุทธศาสตร์มหาวิทยาลัยราชภัฏนครสวรรค์

ปรัชญามหาวิทยาลัยราชภัฏนครสวรรค์

มหาวิทยาลัยที่เป็นพลังของแผ่นดินในการพัฒนาท้องถิ่นสู่สากล

วิสัยทัศน์มหาวิทยาลัยราชภัฏนครสวรรค์

“เป็นมหาวิทยาลัยเพื่อท้องถิ่นที่มุ่งเน้นการใช้นวัตกรรมและเทคโนโลยีในการดำเนินการตามพันธกิจเพื่อมุ่งสู่ความเป็นเลิศ”

พันธกิจมหาวิทยาลัยราชภัฏนครสวรรค์

1. ผลิตบัณฑิตและพัฒนากำลังคนให้มีศักยภาพในการพัฒนาสังคมและประเทศชาติ
2. วิจัย บริการวิชาการและทำนุบำรุงศิลปวัฒนธรรมเพื่อเสริมสร้างศักยภาพของชุมชนท้องถิ่น
3. ผลิตและพัฒนาครูและบุคลากรทางการศึกษา
4. บริหารจัดการมหาวิทยาลัยด้วยนวัตกรรมเพื่อการพัฒนาอย่างยั่งยืน

## เป้าประสงค์หลัก/วัตถุประสงค์

1. จัดการศึกษาเพื่อผลิตและพัฒนากำลังคนให้มีคุณภาพสอดคล้องกับทิศทางและแนวนโยบายการพัฒนาประเทศ
2. บูรณาการพันธกิจ การผลิตบัณฑิต วิจัย บริการวิชาการและทำนุบำรุงศิลปวัฒนธรรมเพื่อเสริมสร้างความเข้มแข็งของชุมชนท้องถิ่น สังคมและประเทศชาติ
3. ผลิตและพัฒนาครูและบุคลากรทางการศึกษาให้มีคุณภาพ และมาตรฐานที่เหมาะสมกับการเป็นวิชาชีพชั้นสูง
4. พัฒนาคุณภาพระบบการบริหารจัดการให้เป็นฐานในการขับเคลื่อนมหาวิทยาลัยสู่มาตรฐานสากล
5. ยกระดับการเป็นมหาวิทยาลัยเพื่อการพัฒนาท้องถิ่นที่มีคุณภาพตามมาตรฐานสากล

## ค่านิยมหลัก

ค่านิยมที่ควรปลูกฝังสร้างเสริมขึ้นในมหาวิทยาลัยราชภัฏนครสวรรค์ (NSRU) คือ  
 “ความรักและผูกพันต่อองค์กร และการเป็นองค์กรของคนดีและคนเก่ง”

## อัตลักษณ์

เป็นคนดีมีวินัย ใฝ่เรียนรู้สูงงาน เชี่ยวชาญเทคโนโลยี มีจิตอาสา

เป็นคนดีมีวินัย หมายถึง พฤติกรรมหรือการประพฤติปฏิบัติของนักศึกษามหาวิทยาลัยราชภัฏนครสวรรค์ทั้งต่อตนเอง ต่อผู้อื่นหรือสังคม ที่แสดงถึงความสามารถในการควบคุมการประพฤติปฏิบัติของตนเองให้เป็นไปหลักคุณธรรมจริยธรรม ก่อให้เกิดความเจริญต่อตนเองและสังคม รวมทั้งรักษาและส่งเสริมชื่อเสียงเกียรติคุณของมหาวิทยาลัย

ใฝ่เรียนรู้สูงงาน หมายถึง ความรู้สึกหรือพฤติกรรมการแสดงออกของนักศึกษามหาวิทยาลัยราชภัฏนครสวรรค์ ที่แสดงถึงความอยากรู้อยากเห็น มุ่งมั่น กระตือรือร้น ตั้งใจ ขยันอดทน มีความเพียรพยายามรับผิดชอบในการเรียนและการปฏิบัติหน้าที่ต่างๆ ตลอดจนมีความรู้เท่าทันวิทยาศาสตร์เทคโนโลยีและสามารถนำความรู้ที่ได้ไปประยุกต์ใช้ในการพัฒนาตนเอง และในการดำเนินชีวิตประจำวันได้

เชี่ยวชาญเทคโนโลยี หมายถึง พฤติกรรมการแสดงออกของนักศึกษามหาวิทยาลัยราชภัฏนครสวรรค์ ที่แสดงถึงความรู้ความเข้าใจ และทักษะการใช้เทคโนโลยีดิจิทัล หรือ Digital literacy เป็นทักษะในการนำเครื่องมืออุปกรณ์ และเทคโนโลยีดิจิทัลที่มีอยู่ในปัจจุบัน มาใช้ให้เกิดประโยชน์สูงสุด ในการเรียนรู้การพัฒนากระบวนการทำงาน ให้มีประสิทธิภาพ ซึ่งครอบคลุมความสามารถ 4 มิติคือการใช้ (Use) เข้าใจ (Understand)การสร้าง (create)และเข้าถึง (Access) เทคโนโลยีดิจิทัล ได้อย่างมีประสิทธิภาพ

มีจิตอาสา หมายถึง พฤติกรรมการแสดงออกของนักศึกษามหาวิทยาลัยราชภัฏนครสวรรค์ที่แสดงถึงการเสียสละเวลา อุทิศตนเข้าไปมีส่วนร่วมในกิจกรรมของส่วนรวม การช่วยเหลือผู้อื่นและสังคม รวมถึงกิจกรรม

ต่าง ๆ ที่ทางสถาบันกำหนดไว้

### เอกลักษณ์

มหาวิทยาลัยแห่งนวัตกรรมการผลิตครูและการพัฒนาท้องถิ่นสู่สากลตามหลักปรัชญาเศรษฐกิจพอเพียง

### ประเด็นยุทธศาสตร์มหาวิทยาลัยราชภัฏนครสวรรค์

1. การยกระดับคุณภาพและมาตรฐานการผลิตบัณฑิต แบบพลิกโฉมมหาวิทยาลัย (Reinventing Universities) ให้มีคุณภาพสร้างสรรค์สังคมและประเทศชาติ ทั้งในปัจจุบันและอนาคต
2. การสร้างสรรค์การวิจัยเชิงคุณภาพ เชิงพาณิชย์ พัฒนานวัตกรรมและพันธกิจสัมพันธ์ การอนุรักษ์ และพัฒนาศิลปวัฒนธรรม เพื่อการพัฒนาท้องถิ่นอย่างยั่งยืน
3. การยกระดับมาตรฐานการผลิตและพัฒนาครูและบุคลากรทางการศึกษาเพื่อการเรียนรู้ตลอดชีวิต
4. การพัฒนาประสิทธิภาพของระบบบริหารจัดการให้เป็นมหาวิทยาลัยแห่งนวัตกรรมเพื่อการพัฒนาท้องถิ่นสู่มาตรฐานสากล
5. การยกระดับและการพลิกโฉมมหาวิทยาลัย(Reinventing Universities) ให้เป็นมหาวิทยาลัยเพื่อการพัฒนาท้องถิ่นที่มีคุณภาพตามมาตรฐานสากล

### เป้าประสงค์เชิงยุทธศาสตร์มหาวิทยาลัยราชภัฏนครสวรรค์

1. บัณฑิตมีศักยภาพ และทักษะการทำงานทั้งในปัจจุบันและอนาคตที่สอดคล้องกับการพัฒนาท้องถิ่น และสามารถสร้างสรรค์สังคมและประเทศชาติ
2. ชุมชนท้องถิ่นมีความเข้มแข็งและมีศักยภาพในการปรับตัวได้เท่าทันต่อการเปลี่ยนแปลงของสังคมโลก
3. บัณฑิตครูและบุคลากรทางการศึกษามีคุณภาพ และมีสมรรถนะตามมาตรฐานสากล สู่ศตวรรษที่ 21
4. ปฏิรูประบบบริหารจัดการมีประสิทธิภาพและเป็นไปตามหลักธรรมาภิบาลที่ส่งเสริมต่อการเป็น มหาวิทยาลัยแห่งนวัตกรรมเพื่อการพัฒนาท้องถิ่น
5. มหาวิทยาลัยมีคุณภาพสอดคล้องกับทิศทางการพัฒนาและแนวนโยบายแห่งรัฐและมีศักยภาพในการแข่งขันเป็นที่ยอมรับในระดับนานาชาติ

## โครงสร้างบุคลากรมหาวิทยาลัยราชภัฏนครสวรรค์

### 1. ข้าราชการพลเรือนในสถาบันอุดมศึกษา จำแนกออกเป็น 3 ประเภท ประกอบด้วย

#### 1.1 ตำแหน่งวิชาการ

- 1.1.1 ศาสตราจารย์
- 1.1.2 รองศาสตราจารย์
- 1.1.3 ผู้ช่วยศาสตราจารย์
- 1.1.4 อาจารย์
- 1.1.5 ตำแหน่งอื่นตามที่ ก.พ.อ. กำหนด

#### 1.2 ตำแหน่งประเภทผู้บริหาร

- 1.2.1 อธิการบดี
- 1.2.2 รองอธิการบดี
- 1.2.3 คณบดี
- 1.2.4 หัวหน้าหน่วยงานที่เรียกชื่ออย่างอื่นที่มีฐานะเทียบเท่าคณะ
- 1.2.5 ผู้ช่วยอธิการบดี
- 1.2.6 รองคณบดีหรือรองหัวหน้าหน่วยงานที่เรียกชื่ออย่างอื่นที่มีฐานะเทียบเท่าคณะ
- 1.2.7 ผู้อำนวยการสำนักงาน ผู้อำนวยการกอง หรือหัวหน้าหน่วยงานที่เรียกชื่ออย่างอื่นที่มีฐานะเทียบเท่ากองตามที่ ก.พ.อ. กำหนด
- 1.2.8 ตำแหน่งอื่นตามที่ ก.พ.อ. กำหนด

#### 1.3 ตำแหน่งประเภททั่วไป/วิชาชีพเฉพาะหรือเชี่ยวชาญเฉพาะ

- 1.3.1 ระดับเชี่ยวชาญพิเศษ
- 1.3.2 ระดับเชี่ยวชาญ
- 1.3.3 ระดับชำนาญการพิเศษ
- 1.3.4 ระดับชำนาญการ
- 1.3.5 ระดับปฏิบัติการ
- 1.3.6 ระดับอื่นตามที่ ก.พ.อ. กำหนด

### 2. ลูกจ้างประจำ

### 3. พนักงานราชการ

#### 3.1 พนักงานราชการทั่วไป

ตำแหน่งพนักงานราชการกำหนดตำแหน่งโดยจำแนกเป็นกลุ่มงานตามลักษณะและผลผลิตของงานดังต่อไปนี้

- (1) กลุ่มงานบริการ
- (2) กลุ่มงานเทคนิค



- (3) กลุ่มงานบริหารทั่วไป
- (4) กลุ่มงานวิชาชีพเฉพาะ
- (5) กลุ่มงานเชี่ยวชาญเฉพาะ
- (6) กลุ่มงานเชี่ยวชาญพิเศษ

#### 4. พนักงานในสถาบันอุดมศึกษา ซึ่งจำแนกตำแหน่งพนักงานเป็นดังนี้

##### 4.1 ประเภทตำแหน่งวิชาการ ประกอบด้วย

- 4.1.1 ศาสตราจารย์
- 4.1.2 รองศาสตราจารย์
- 4.1.3 ผู้ช่วยศาสตราจารย์/ผู้ช่วยศาสตราจารย์ (พิเศษ)
- 4.1.4 อาจารย์

##### 4.2 ประเภทตำแหน่งบริหาร ประกอบด้วย

- 4.2.1 อธิการบดี
- 4.2.2 รองอธิการบดี
- 4.2.3 คณบดี
- 4.2.4 รองคณบดีหรือหัวหน้าหน่วยงานที่เรียนอย่างอื่นที่มีฐานะเทียบเท่าคณะ

4.2.5 ผู้อำนวยการสำนักงาน ผู้อำนวยการกอง หรือหัวหน้าหน่วยงานที่เรียกชื่ออย่างอื่นที่มีฐานะเทียบเท่ากองตามที่ ก.พ.อ. กำหนด

##### 4.2.6 หัวหน้าสาขาวิชา/หัวหน้าฝ่าย

##### 4.3 ประเภทตำแหน่งสนับสนุนวิชาการ

4.3.1 พนักงานในสถาบันอุดมศึกษาจำแนกตามประเภทตำแหน่งวิชาชีพเฉพาะหรือเชี่ยวชาญเฉพาะ มี 5 ระดับ ดังนี้

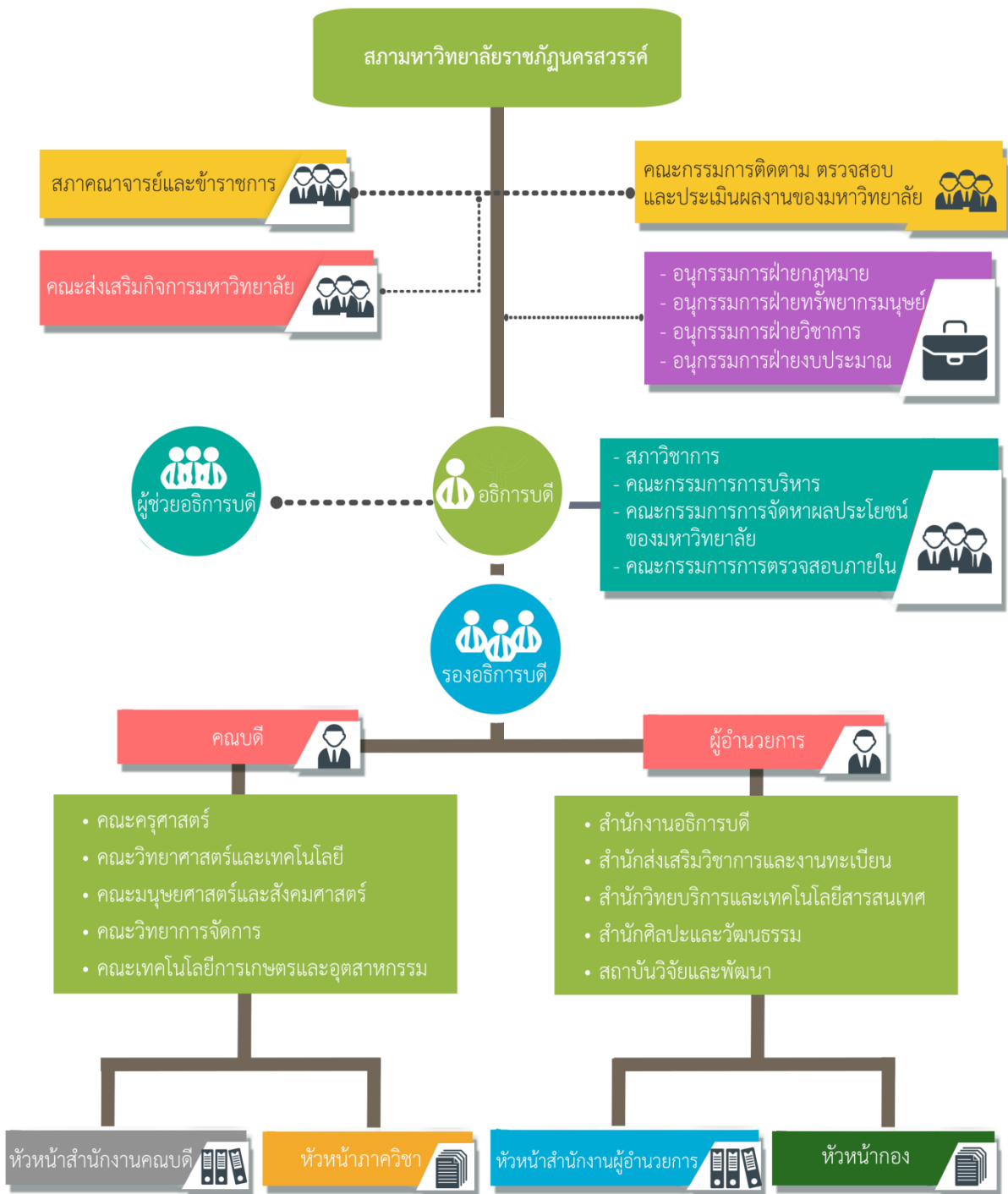
- (1) เชี่ยวชาญพิเศษ
- (2) เชี่ยวชาญ
- (3) ชำนาญการพิเศษ
- (4) ชำนาญการ
- (5) ปฏิบัติการ

4.3.1 พนักงานในสถาบันอุดมศึกษาจำแนกตามประเภทตำแหน่งทั่วไป มี 3 ระดับ ดังนี้

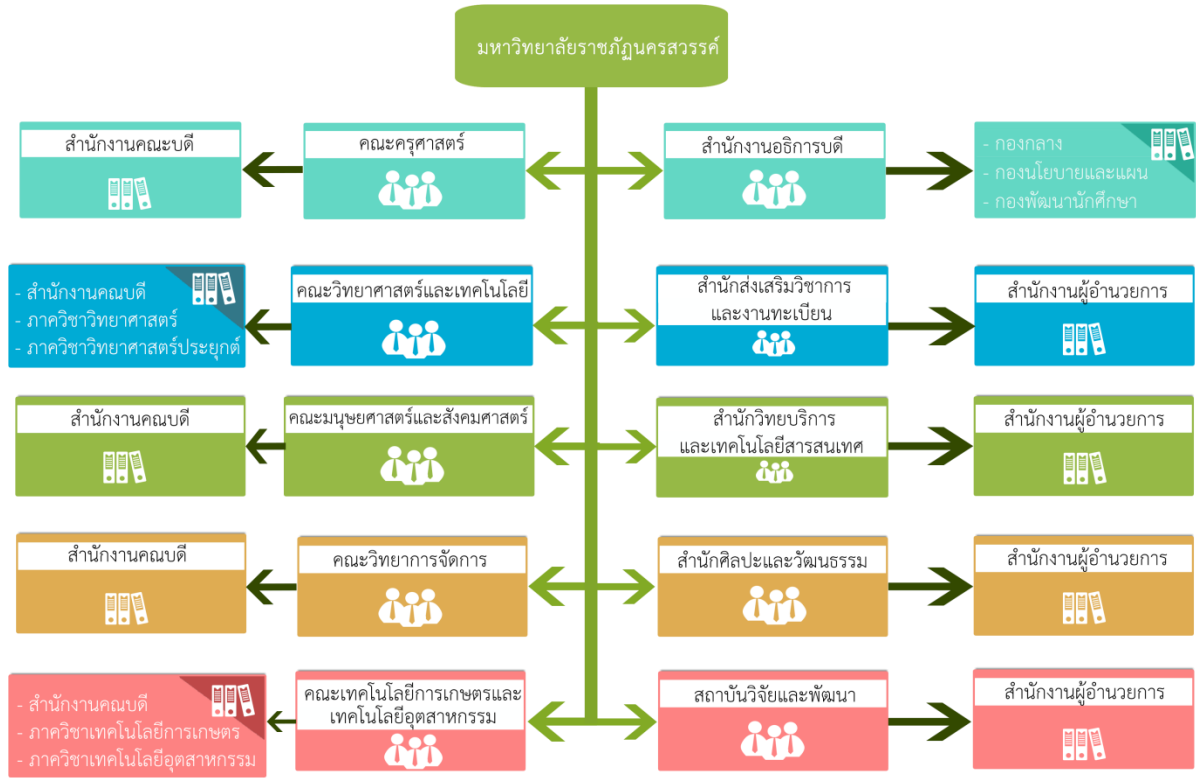
- (1) ชำนาญงานพิเศษ
- (2) ชำนาญงาน
- (3) ปฏิบัติงาน

ปัจจุบันมหาวิทยาลัยราชภัฏนครสวรรค์ มีบุคลากรประเภทตำแหน่งวิชาการ และสนับสนุนวิชาการทั้งสิ้น จำนวน 629 คน จำแนกเป็นบุคลากรประเภทตำแหน่งวิชาการ จำนวน 401 คน และบุคลากรประเภท ตำแหน่งสนับสนุนวิชาการ จำนวน 225 คน

โครงสร้างการบริหาร มหาวิทยาลัยราชภัฏนครสวรรค์  
 ดัชนีภาพที่ 1



แผนภาพที่ 1 โครงสร้างการบริหาร



แผนภาพที่ 2 โครงสร้างการแบ่งส่วนราชการของมหาวิทยาลัยราชภัฏนครสวรรค์

มหาวิทยาลัยราชภัฏนครสวรรค์ได้มีการจัดการเรียนการสอนรวม 5 คณะ ในระดับปริญญาตรี ปริญญาโท และปริญญาเอก และโรงเรียนสาธิตมหาวิทยาลัยราชภัฏนครสวรรค์ จัดการเรียนการสอนในระดับ ปฐมวัย ประถมศึกษา และมัธยมศึกษา โดยสังกัดในคณะครุศาสตร์ และมีหน่วยงานสนับสนุน 6 หน่วยงาน ดังนี้

#### คณะ

1. คณะครุศาสตร์
2. คณะมนุษยศาสตร์และสังคมศาสตร์
3. คณะวิทยาศาสตร์และเทคโนโลยี
4. คณะวิทยาการจัดการ
5. คณะเทคโนโลยีการเกษตรและเทคโนโลยีอุตสาหกรรม

#### สำนัก/สถาบัน

1. สำนักงานอธิการบดี
2. สำนักส่งเสริมวิชาการและงานทะเบียน
3. สำนักวิทยบริการและเทคโนโลยีสารสนเทศ
4. สำนักศิลปะและวัฒนธรรม
5. สถาบันวิจัยและพัฒนา
6. สำนักงานสภามหาวิทยาลัย
7. หน่วยตรวจสอบภายใน

มหาวิทยาลัยได้ดำเนินการจัดทำแผนยุทธศาสตร์มหาวิทยาลัยราชภัฏนครสวรรค์ พ.ศ.2561-2565 โดยคณะทำงานจากทุกหน่วยงานได้ร่วมกันวิเคราะห์สภาพแวดล้อม จนได้ยุทธศาสตร์การปฏิบัติงาน ดังนี้

#### **ประเด็นยุทธศาสตร์มหาวิทยาลัยราชภัฏนครสวรรค์**

1. สร้างโอกาสในการศึกษาระดับอุดมศึกษาและพัฒนาการเรียนการสอนให้มีคุณภาพสู่มาตรฐานสากล
2. สร้างความรู้และนวัตกรรมให้สามารถตีพิมพ์เผยแพร่ในระดับชาติและนำไปใช้ประโยชน์ต่อการพัฒนาท้องถิ่น

3. ให้บริการวิชาการ ถ่ายทอดเทคโนโลยีที่มีคุณภาพและสืบสานโครงการพระราชดำริให้เกิดการพัฒนาที่ยั่งยืนของท้องถิ่นไทย
4. พัฒนา และสืบสานคุณค่าความหลากหลายของวัฒนธรรมไทยทั้งที่เป็นวิถีชีวิต ประเพณี ค่านิยมที่ดีงาม ภูมิปัญญาท้องถิ่นและสิ่งแวดล้อมท้องถิ่น
5. เพิ่มศักยภาพครูและบุคลากรทางการศึกษา ให้มีคุณภาพและมาตรฐาน
6. กำหนดแนวทางการบริหารจัดการให้ได้มาตรฐานเป็นไปตามหลักเกณฑ์และวิธีการบริหารกิจการบ้านเมืองที่ดี

### เป้าประสงค์มหาวิทยาลัยราชภัฏนครสวรรค์

1. บัณฑิตเป็นคนดีมีคุณภาพทางวิชาการ สอดคล้องกับความต้องการของสังคม
2. บัณฑิตมีขีดความรู้ ความสามารถ 4 ประการ ได้แก่ ความรู้ตามเกณฑ์มาตรฐาน หลักสูตร ความรู้ในการใช้ภาษาไทยที่ถูกต้อง ความรู้ในการใช้ภาษาอังกฤษในชีวิตประจำวัน และความสามารถในการใช้ระบบสารสนเทศที่ทันสมัย
3. สร้างความสามารถในการวิจัยและสร้างสรรค์นวัตกรรมให้แก่คณาจารย์ บุคลากรและนักศึกษา
4. วิจัยสร้างองค์ความรู้และนวัตกรรมสู่การตีพิมพ์ในระดับชาติและนานาชาติเพื่อการต่อยอดภูมิปัญญาท้องถิ่น
5. มีระบบการบริหารจัดการเรียนการสอน การวิจัยสู่การพัฒนาองค์ความรู้ ทักษะอาชีพเพื่อให้การบริการวิชาการที่ดี แก่ชุมชนและท้องถิ่น
6. สร้างความร่วมมือในการบริการวิชาการ การวิจัยสู่การพัฒนาองค์ความรู้ ทักษะอาชีพเพื่อให้การบริการวิชาการที่ดี แก่ชุมชนและท้องถิ่น
7. การแลกเปลี่ยนเรียนรู้และสร้างความร่วมมือในการทำนุบำรุงศิลปวัฒนธรรมกับชุมชนและท้องถิ่น
8. ครูและบุคลากรทางการศึกษามีคุณภาพได้มาตรฐาน
9. คณาจารย์และบุคลากรได้รับการพัฒนาอย่างต่อเนื่องและเป็นระบบ มีศักยภาพในการจัดการเรียนรู้การวิจัยและการให้บริการทางวิชาการตามมาตรฐานสากล และมีสมรรถนะได้มาตรฐานวิชาชีพตามสายงาน
10. มีการปรับปรุงแบบโครงสร้าง และการบริหารจัดการองค์กรให้มีประสิทธิภาพทันต่อการเปลี่ยนแปลงของสังคม
11. มีระบบบริหารจัดการที่ดี ได้มาตรฐาน ยึดหลักธรรมาภิบาล

ในการดำเนินงานตามแผนยุทธศาสตร์มหาวิทยาลัยราชภัฏนครสวรรค์นั้น เกี่ยวข้องกับทรัพยากรบุคคลซึ่งสัมพันธ์กับคณะ สำนักและสถาบันต่าง ๆ โดยเฉพาะอย่างยิ่งข้อมูลพื้นฐานต่าง ๆ ดังนั้น ก่อนที่จะ

กำหนดยุทธศาสตร์การบริหารและพัฒนาคณาจารย์และบุคลากรสายสนับสนุนมหาวิทยาลัยราชภัฏนครสวรรค์ (พ.ศ.2560-2564) ได้ ต้องมีข้อมูลพื้นฐานที่เกี่ยวข้อง ดังนี้

### บุคลากร

ในปีงบประมาณ 2564 มหาวิทยาลัยราชภัฏนครสวรรค์ มีบุคลากร 401 คน ดังตารางที่ 2 ตารางที่ 3 ตารางที่ 4 และตารางที่ 5

ตารางที่ 3 จำนวนตำแหน่งทางวิชาการของคณาจารย์มหาวิทยาลัยราชภัฏนครสวรรค์ในปีการศึกษา 2564  
ข้าราชการพลเรือนในสถาบันอุดมศึกษา

ตำแหน่งวิชาการ/ วุฒิการศึกษา/ คณะ	อาจารย์			ผู้ช่วยศาสตราจารย์			รองศาสตราจารย์			ศาสตราจารย์			รวม (คน)
	ป. ตรี	ป. โท	ป. เอก	ป. ตรี	ป. โท	ป. เอก	ป. ตรี	ป. โท	ป. เอก	ป. ตรี	ป. โท	ป. เอก	
ครุศาสตร์	-	25	10	-	11	20	-	1	-	-	-	-	67
โรงเรียนสาธิต	22	-	-	-	-	-	-	-	-	-	-	-	22
เทคโนโลยีการเกษตรฯ	-	15	4	-	26	12	-	1	2	-	-	-	60
มนุษยศาสตร์ฯ	-	62	11	-	14	12	-	1	2	-	-	-	102
วิทยาการจัดการ	-	29	2	-	18	3	-	-	1	-	-	-	53
วิทยาศาสตร์ฯ	-	42	16	-	18	17	-	-	4	-	-	-	97
รวม	22	173	43	-	87	64	-	3	9	-	-	-	401
	238			151			12			-			401

ตารางที่ 4 จำนวนคณาจารย์ของมหาวิทยาลัยราชภัฏนครสวรรค์ ในปีการศึกษา 2564  
พนักงานในสถาบันอุดมศึกษา สายวิชาการ

คณะ / หน่วยงาน	ข้าราชการ			พนักงาน			ลูกจ้างชั่วคราว			รวม
	ป.ตรี	ป.โท	ป.เอก	ป.ตรี	ป.โท	ป.เอก	ป.ตรี	ป.โท	ป.เอก	
คณะครุศาสตร์	-	7	10	-	19	17	-	11	3	67
โรงเรียนสาธิต	-	-	-	18	-	-	4	-	-	22
คณะเทคโนโลยีการเกษตร	-	9	5	-	32	13	-	1	-	60
คณะมนุษยศาสตร์และสังคมศาสตร์	-	10	8	-	54	17	-	13	-	102
คณะวิทยาการจัดการ	-	15	4	-	31	2	-	1	-	53
คณะวิทยาศาสตร์และเทคโนโลยี	-	11	13	-	48	24	-	1	-	97
รวม	0	52	40	18	184	73	4	27	3	401
รวมทั้งสิ้น	92			275			34			401

ตารางที่ 5 จำนวนบุคลากรสายสนับสนุนวิชาการของมหาวิทยาลัยราชภัฏนครสวรรค์ในปีการศึกษา 2564

ประเภทตำแหน่ง	จำนวนวุฒิการศึกษา			รวม
	ต่ำกว่า ป.ตรี	ป.ตรี	ป.โท	
ข้าราชการ		1	9	10
ลูกจ้างประจำ	6	8	1	13
พนักงานราชการ		23		23
พนักงานในสถาบันอุดมศึกษา	13	148	2	163
ลูกจ้างชั่วคราว	7	10		17
<b>รวม</b>	<b>26</b>	<b>190</b>	<b>12</b>	<b>225</b>

จากตารางที่ 2 ถึงตารางที่ 5 ในปีการศึกษา 2564 มี คณาจารย์ทั้งสิ้น 401 คน เป็นข้าราชการพลเรือนในสถาบันอุดมศึกษา จำนวน 92 คน เป็นอาจารย์พนักงานในสถาบันอุดมศึกษา จำนวน 275 คน แบ่งเป็นลูกจ้างชั่วคราว 34 คน และพนักงานในสถาบันอุดมศึกษา สายสนับสนุนวิชาการ จำนวน 225 คน แนวโน้มในช่วงเวลาไม่เกิน 10 ปี จะมีคณาจารย์ที่มีตำแหน่งทางวิชาการทั้งผู้ช่วยศาสตราจารย์และรองศาสตราจารย์ จำนวน 40 คน เกษียณอายุราชการไปเป็นระยะ ๆ ทำให้ผู้มีตำแหน่งทางวิชาการของมหาวิทยาลัยลดลงและหมดไป แม้ในปัจจุบันจะมีอาจารย์พนักงานในสถาบันอุดมศึกษาที่มีตำแหน่งทางวิชาการแล้วจำนวน 163 คน แต่จำนวนผู้มีตำแหน่งทางวิชาการที่เพิ่มไม่สมดุลกับจำนวนผู้มีตำแหน่งทางวิชาการที่เกษียณอายุราชการ

มหาวิทยาลัยจึงต้องเร่งพัฒนาคณาจารย์ทั้งที่เป็นข้าราชการพลเรือนในสถาบันอุดมศึกษาและพนักงานในสถาบันอุดมศึกษา ให้มีตำแหน่งทางวิชาการ เพื่อแสดงศักยภาพส่วนบุคคลและความชำนาญในการจัดการเรียนการสอนตามเกณฑ์ประกันคุณภาพการศึกษาอย่างต่อเนื่อง

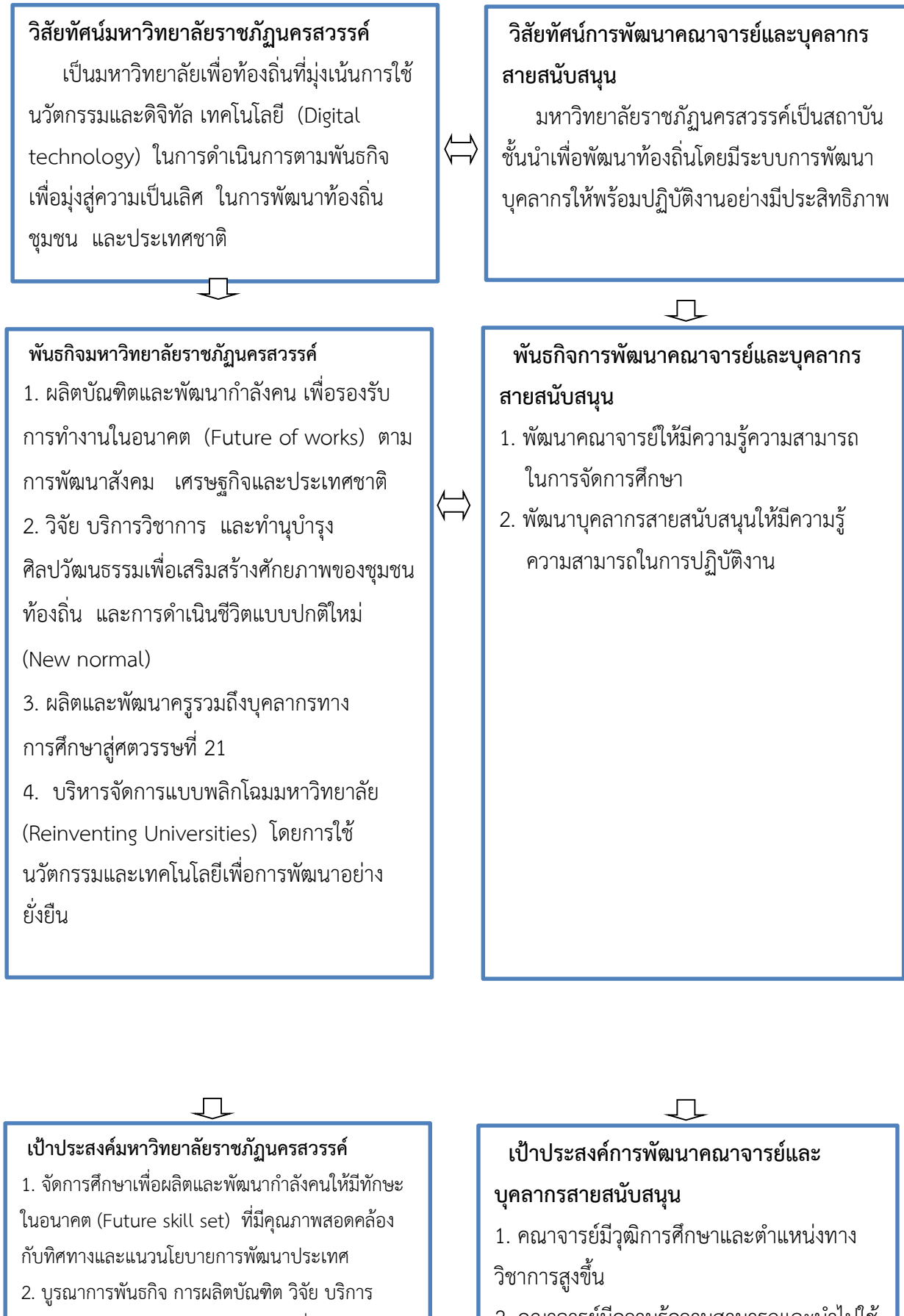
นอกจากนั้นจากตารางที่ 2 มีจำนวนบุคลากรที่มีวุฒิการศึกษาระดับปริญญาโทจำนวน 263 คน ทั้งที่มีตำแหน่งทางวิชาการและไม่มี ที่ควรได้รับการพัฒนาให้มีวุฒิการศึกษาสูงขึ้น มหาวิทยาลัยควรมีการจัดสรรทุนการศึกษา เพื่อสนับสนุนศักยภาพส่วนบุคคลให้พร้อมจัดการศึกษาระดับบัณฑิตศึกษาให้มากขึ้น มหาวิทยาลัยยังดำเนินการผลักดันให้พนักงานในสถาบันอุดมศึกษา สายสนับสนุน ได้ทำวิเคราะห์ค่างานเพื่อดำรงให้สูงขึ้น

ยุทธศาสตร์การบริหารและพัฒนาคณาจารย์และบุคลากรสายสนับสนุน มหาวิทยาลัยราชภัฏนครสวรรค์



(พ.ศ. 2561-2565) ที่สอดคล้องกับแผนยุทธศาสตร์การพัฒนามหาวิทยาลัยราชภัฏนครสวรรค์ พ.ศ.2561-2565

ในการจัดทำแผนการบริหารและพัฒนาคณาจารย์และบุคลากรสายสนับสนุน ได้วิเคราะห์ให้มีความสอดคล้องกับแผนยุทธศาสตร์การพัฒนามหาวิทยาลัยราชภัฏนครสวรรค์ พ.ศ.2561-2565 ดังแผนภาพที่ 2





1.การยกระดับคุณภาพและมาตรฐานการผลิตบัณฑิตแบบพลิกโฉมมหาวิทยาลัย (Reinventing Universities) ให้มีคุณภาพสร้างสรรค์สังคมและประเทศชาติ ทั้งในปัจจุบัน และอนาคต

**กลยุทธ์** พัฒนาคณาจารย์ให้มีสมรรถนะที่ตอบสนองต่อการพัฒนาประเทศและได้มาตรฐานสากล

2. การสร้างสรรค์การวิจัยเชิงคุณภาพ เชิงพาณิชย์ พัฒนานวัตกรรมพันธกิจสัมพันธ์ การอนุรักษ์และพัฒนาศิลปวัฒนธรรมเพื่อการพัฒนาท้องถิ่นอย่างยั่งยืน

3. การยกระดับมาตรฐานการผลิตและพัฒนาครูและบุคลากรทางการศึกษาเพื่อการเรียนรู้ตลอดชีวิต

4. การพัฒนาประสิทธิภาพของระบบบริหารจัดการให้เป็นมหาวิทยาลัยแห่งนวัตกรรมเพื่อการพัฒนาท้องถิ่นสู่มาตรฐานสากล

5. การยกระดับและการพลิกโฉมมหาวิทยาลัย (Reinventing Universities) ให้เป็นมหาวิทยาลัยเพื่อการพัฒนา ท้องถิ่นที่มีคุณภาพสู่มาตรฐานสากล



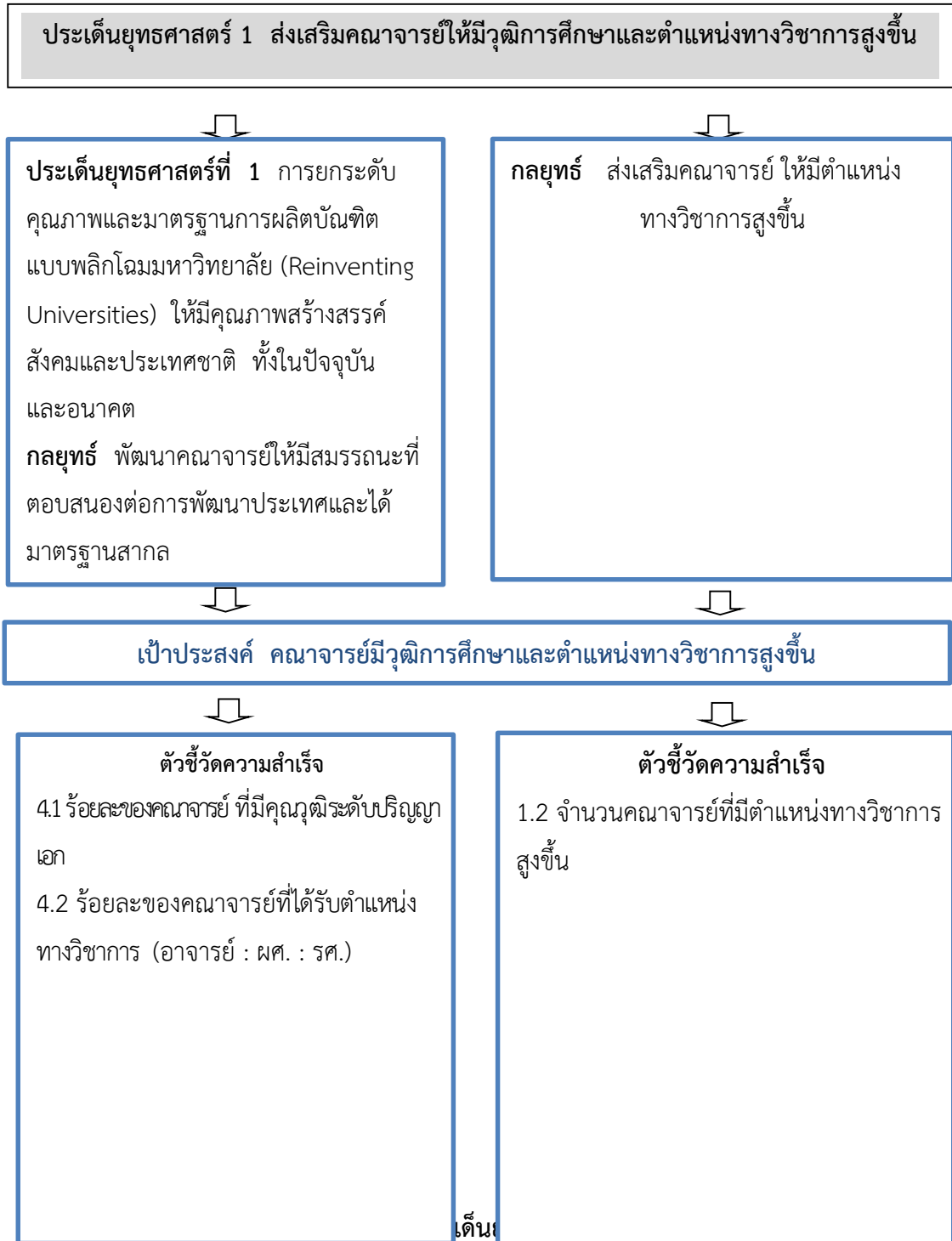
### ประเด็นยุทธศาสตร์การพัฒนาคณาจารย์และบุคลากรสายสนับสนุน

1. ส่งเสริมคณาจารย์ให้มีวุฒิการศึกษาและตำแหน่งทางวิชาการสูงขึ้น
2. พัฒนาศักยภาพคณาจารย์ในการจัดการศึกษา
3. พัฒนาศักยภาพบุคลากรสายสนับสนุนในการปฏิบัติงานและความก้าวหน้าในวิชาชีพ

รบริหาร  
(567)

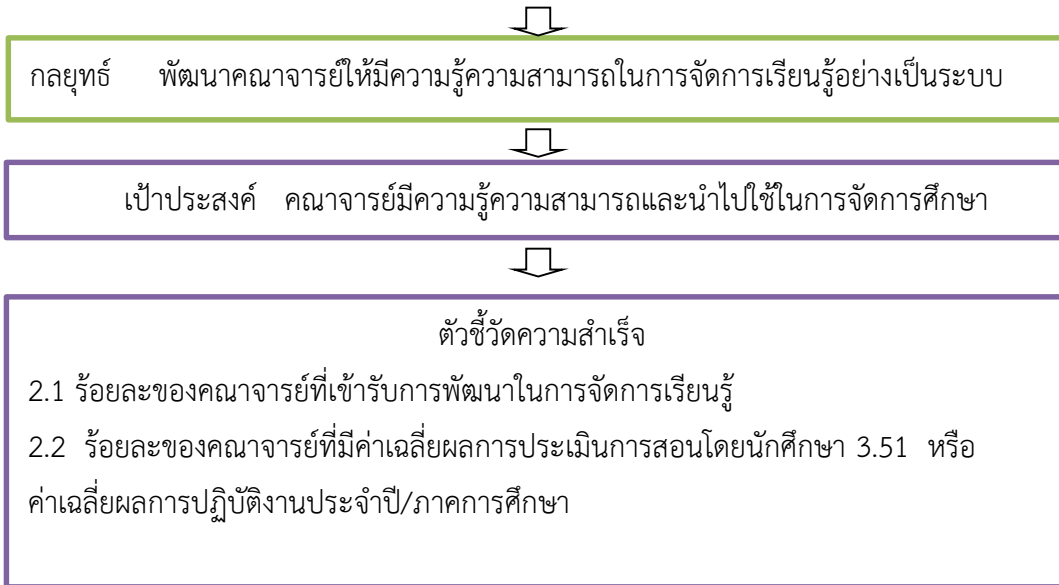
ความเชื่อมโยงของประเด็นยุทธศาสตร์ กลยุทธ์ เป้าประสงค์ และ ตัวชี้วัด

การพัฒนาคณาจารย์และบุคลากรสายสนับสนุนของมหาวิทยาลัยราชภัฏนครสวรรค์ (พ.ศ.2564-2567) มีความเชื่อมโยงของประเด็นยุทธศาสตร์ กลยุทธ์ เป้าประสงค์ และ ตัวชี้วัด ดังแผนภาพที่ 3-5

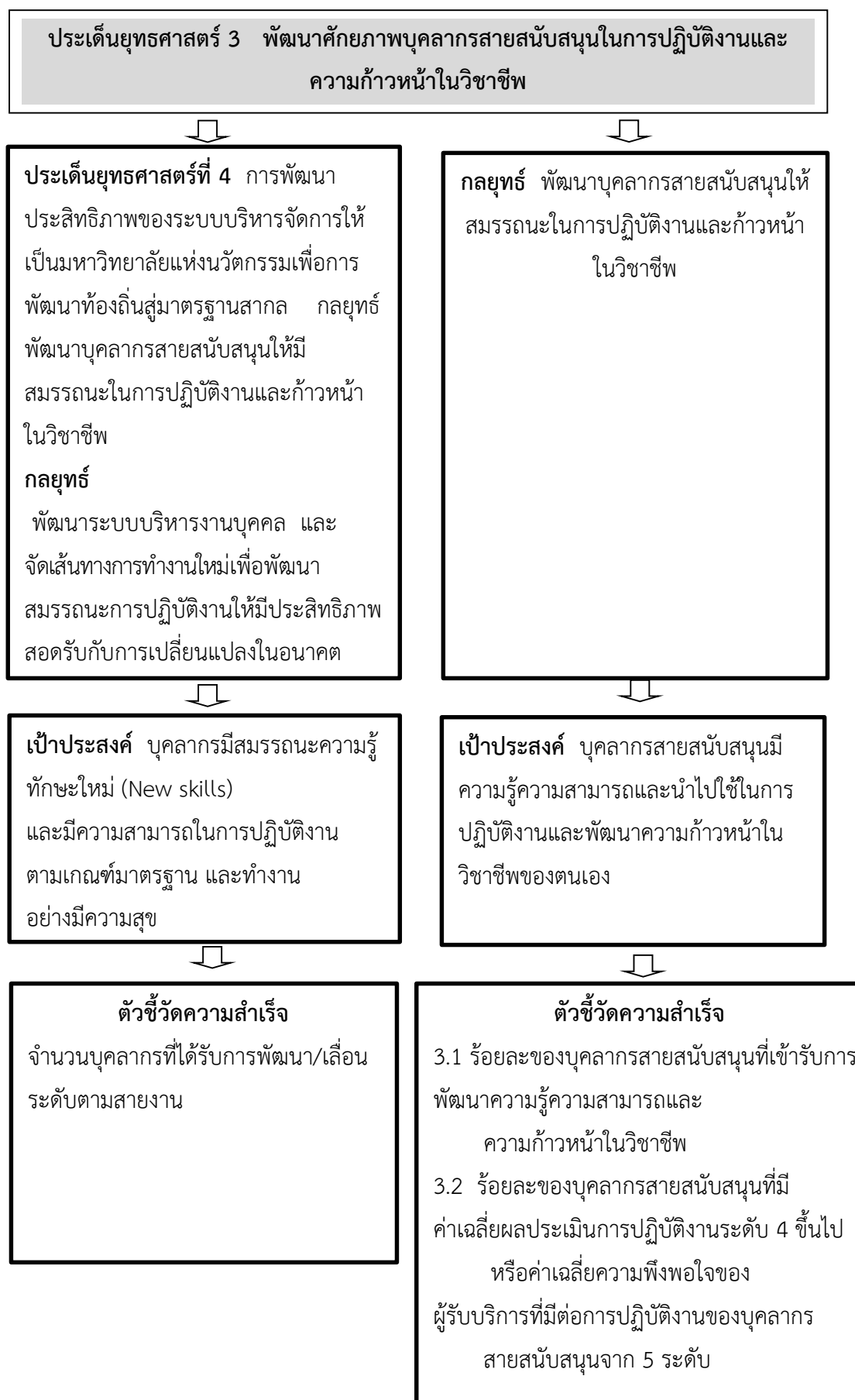


ของประเด็นยุทธศาสตร์ที่ 1

**ประเด็นยุทธศาสตร์ 2 พัฒนาศักยภาพคณาจารย์ในการจัดการศึกษา**



แผนภาพที่ 4 ความเชื่อมโยงของประเด็นยุทธศาสตร์ กลยุทธ์ เป้าประสงค์ และ ตัวชี้วัด  
ของประเด็นยุทธศาสตร์ที่ 2



แผนภาพที่ 5 ความเชื่อมโยงของประเด็นยุทธศาสตร์ กลยุทธ์ เป้าประสงค์ และ ตัวชี้วัด  
ของประเด็นยุทธศาสตร์ที่ 3

กลยุทธ์ พัฒนาคณาจารย์ให้มีสมรรถนะที่  
ตอบสนองต่อการพัฒนาประเทศและได้  
มาตรฐานสากล



**ตัวชี้วัดความสำเร็จ**

- 4.1 ร้อยละของคณาจารย์ ที่มีคุณวุฒิระดับปริญญาเอก
- 4.2 ร้อยละของคณาจารย์ที่ได้รับตำแหน่งทางวิชาการ (อาจารย์ : ผศ. : รศ.)
- 4.3 ร้อยละของคณาจารย์ที่ได้รับการพัฒนาศักยภาพด้านการจัดการเรียนรู้ทักษะวิชาชีพ  
เทคโนโลยีขั้นสูงและการ สื่อสาร  
ภาษาต่างประเทศ

### ค่าเป้าหมายตามตัวชี้วัดของประเด็นยุทธศาสตร์

การพัฒนาคณาจารย์และบุคลากรสายสนับสนุนของมหาวิทยาลัยราชภัฏนครสวรรค์ (พ.ศ.2560-2563) มีการกำหนดค่าเป้าหมายตามตัวชี้วัดของประเด็นยุทธศาสตร์ ดังตารางที่ 6 -8

#### ตารางที่ 6 ค่าเป้าหมายตามตัวชี้วัดของประเด็นยุทธศาสตร์ที่ 1

ประเด็นยุทธศาสตร์ 1 ส่งเสริมคณาจารย์ให้มีวุฒิการศึกษาและตำแหน่งทางวิชาการสูงขึ้น					
เป้าประสงค์ 1 คณาจารย์มีวุฒิการศึกษาและตำแหน่งทางวิชาการสูงขึ้น					
กลยุทธ์	ตัวชี้วัด	หน่วย	ค่าเป้าหมายตามตัวชี้วัด /ปีการศึกษา		
			2563	2564	2565
1.1 สนับสนุนทุนการศึกษาให้แก่คณาจารย์ เพื่อมีวุฒิการศึกษาสูงขึ้น	1.1 จำนวนคณาจารย์ที่มีวุฒิการศึกษาสูงขึ้น	คน	11	10	10
1.2 ส่งเสริมคณาจารย์ให้มีตำแหน่งทางวิชาการสูงขึ้น	1.2 จำนวนคณาจารย์ที่มีตำแหน่งทางวิชาการสูงขึ้น	คน	37	40	40

#### ตารางที่ 7 ค่าเป้าหมายตามตัวชี้วัดของประเด็นยุทธศาสตร์ที่ 2

ประเด็นยุทธศาสตร์ 2 พัฒนาศักยภาพคณาจารย์ในการจัดการศึกษา					
เป้าประสงค์ 2 คณาจารย์มีความรู้ความสามารถและนำไปใช้ในการจัดการศึกษา					
กลยุทธ์	ตัวชี้วัด	หน่วย	ค่าเป้าหมายตามตัวชี้วัด /ปีการศึกษา		
			2563	2564	2565
2. พัฒนาคณาจารย์ให้มีความรู้ความสามารถในการจัดการเรียนรู้อย่างเป็นระบบ	2.1 ร้อยละของคณาจารย์ที่เข้ารับการพัฒนาในการจัดการเรียนรู้	ร้อยละ	90	90	90
	2.2 ร้อยละของคณาจารย์ที่มีค่าเฉลี่ยผลการประเมินการสอน 3.51 โดยนักศึกษา หรือ ค่าเฉลี่ยผลการปฏิบัติงานประจำปี/ภาคการศึกษา	ร้อยละ/ ระดับ ค่าเฉลี่ย	100/ ระดับ4 ขึ้นไป	100/ ระดับ4 ขึ้นไป	100/ ระดับ4 ขึ้นไป

ตารางที่ 8 ค่าเป้าหมายตามตัวชี้วัดของประเด็นยุทธศาสตร์ที่ 3

ประเด็นยุทธศาสตร์ 3 พัฒนาศักยภาพบุคลากรสายสนับสนุนในการปฏิบัติงานและความก้าวหน้า ในวิชาชีพ					
เป้าประสงค์ 3 บุคลากรสายสนับสนุนมีความรู้ความสามารถและนำไปใช้ในการปฏิบัติงาน และพัฒนาความก้าวหน้าในวิชาชีพของตนเอง					
กลยุทธ์	ตัวชี้วัด	หน่วย	ค่าเป้าหมายตามตัวชี้วัด /ปีการศึกษา		
			2563	2564	2565
3. พัฒนาศักยภาพบุคลากรสายสนับสนุนให้มีสมรรถนะในการปฏิบัติงานและก้าวหน้าในวิชาชีพ	3.1 ร้อยละของบุคลากรสายสนับสนุนที่เข้ารับการพัฒนาความรู้ความสามารถและความก้าวหน้าในวิชาชีพ	ร้อยละ	85	85	85
	3.2 ร้อยละของบุคลากรสายสนับสนุนที่มีค่าเฉลี่ยผลประเมินการปฏิบัติงานระดับ 4 ขึ้นไปหรือค่าเฉลี่ยความพึงพอใจของผู้รับบริการที่มีต่อการปฏิบัติงานของบุคลากรสายสนับสนุนจาก 5 ระดับ	ร้อยละ/ ระดับ ค่าเฉลี่ย	75/ ระดับ 4 ขึ้นไป	75/ ระดับ 4 ขึ้นไป	75/ ระดับ 4 ขึ้นไป



แผนงานโครงการ/กิจกรรมเพื่อรองรับแผนการบริหารและพัฒนาคณาจารย์และบุคลากรสายสนับสนุน

ตารางที่ 9 แผนงานโครงการ/กิจกรรมเพื่อรองรับประเด็นยุทธศาสตร์ที่ 1

ประเด็นยุทธศาสตร์ 1 ส่งเสริมคณาจารย์ให้มีวุฒิการศึกษาและตำแหน่งทางวิชาการสูงขึ้น					
เป้าประสงค์ 1 คณาจารย์มีวุฒิการศึกษาและตำแหน่งทางวิชาการสูงขึ้น					
กลยุทธ์ 1.1 สนับสนุนทุนการศึกษาให้แก่คณาจารย์ เพื่อมีวุฒิการศึกษาสูงขึ้น					
ตัวชี้วัด	โครงการ/กิจกรรม (ผู้รับผิดชอบ)	หน่วย	ค่าเป้าหมายตามตัวชี้วัด /ปีการศึกษา		
			2563	2564	2565
1.1 จำนวนคณาจารย์ ที่มีวุฒิการศึกษาสูงขึ้น	1.สนับสนุนทุนการศึกษาแก่คณาจารย์ใน ระดับปริญญาเอก (กลุ่มงานการเจ้าหน้าที่-สนอ.)	คน	-	-	-
กลยุทธ์ 1.2 ส่งเสริมคณาจารย์ให้มีตำแหน่งทางวิชาการสูงขึ้น					
1.2 จำนวน คณาจารย์ที่มี ตำแหน่งทางวิชาการ สูงขึ้น	1.สนับสนุนทุนอุดหนุนการ จัดทำผลงานทางวิชาการแก่คณาจารย์ (สำนักส่งเสริมวิชาการและงานทะเบียน- สนส. ,5 คณะ)	คน	31	40	40
	2.ประชุม/อบรมเพื่อเข้าสู่ตำแหน่งทาง วิชาการ (สนส. , 5 คณะ)		70	70	70

ตารางที่ 10 แผนงานโครงการ/กิจกรรมเพื่อรองรับประเด็นยุทธศาสตร์ที่ 2

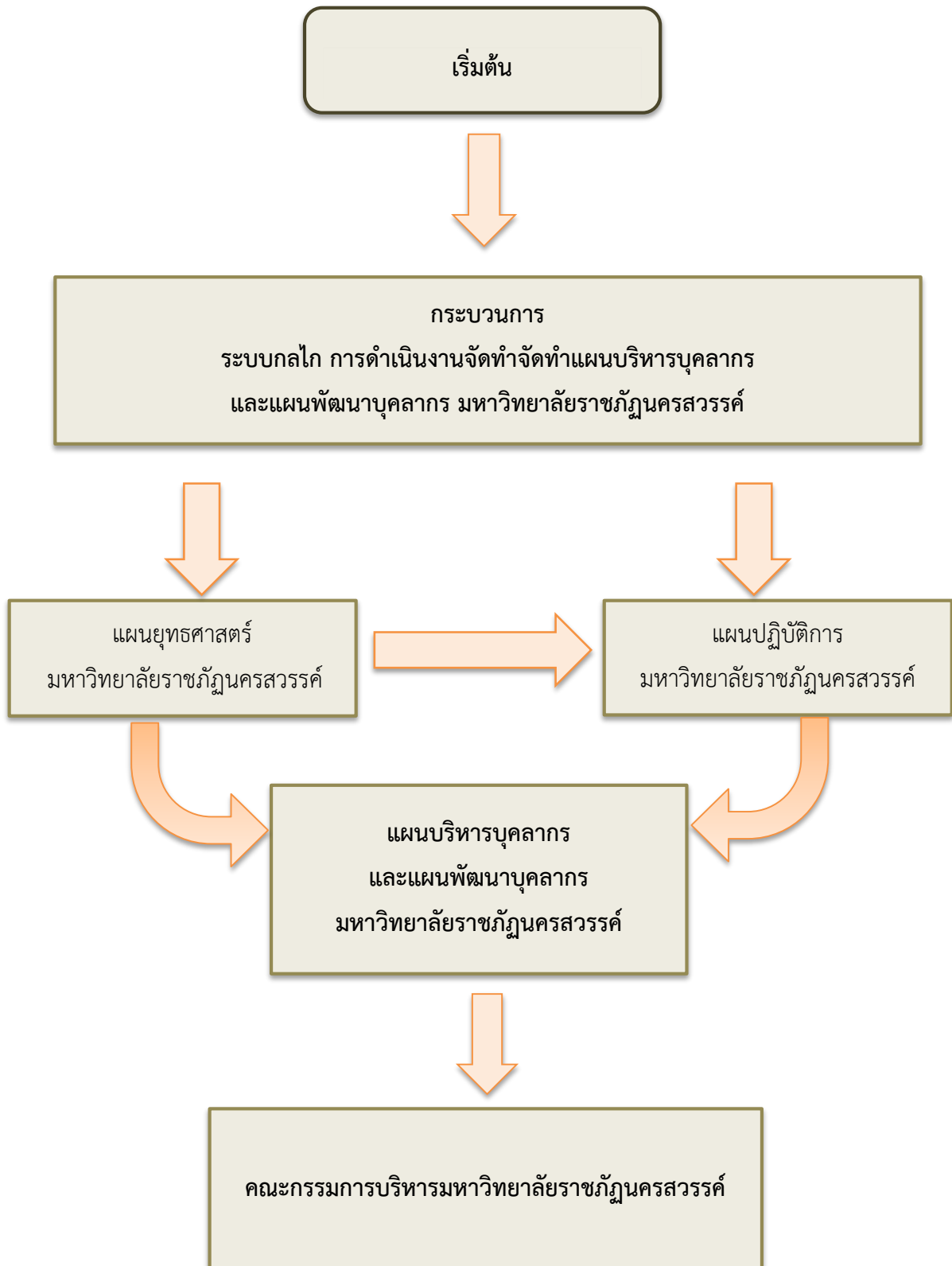
ประเด็นยุทธศาสตร์ 2 พัฒนาศักยภาพคณาจารย์ในการจัดการศึกษา					
เป้าประสงค์ 2 คณาจารย์มีความรู้ความสามารถและนำไปใช้ในการจัดการศึกษา					
กลยุทธ์ 2. พัฒนาคณาจารย์ให้มีความรู้ความสามารถในการจัดการเรียนรู้อย่างเป็นระบบ					
ตัวชี้วัด	โครงการ/กิจกรรม (ผู้รับผิดชอบ)	หน่วย	ค่าเป้าหมายตามตัวชี้วัด /ปีการศึกษา		
			2563	2564	2565
2.1 ร้อยละของ คณาจารย์ที่เข้ารับการ พัฒนาในการจัดการ เรียนรู้	2.1 จัดประชุม/อบรมให้แก่คณาจารย์ -อาจารย์ใหม่, อาจารย์เดิม (สนส., 5 คณะ)	ร้อยละ	80	80	85
	2.2 ส่งเสริมการเข้าร่วมประชุมอบรม เพื่อพัฒนาตนเอง (5 คณะ)		80	80	90
2.2 ร้อยละของ คณาจารย์ที่มีค่าเฉลี่ย ผลการประเมินการ สอน3.51โดยนักศึกษา หรือ ค่าเฉลี่ยผลการ ปฏิบัติงานประจำปี/ ภาคการศึกษา	2.3 การประเมินการสอนโดยนักศึกษา เมื่อสิ้นภาคเรียน (สนส. ,5 คณะ) หรือ ค่าเฉลี่ยผลการปฏิบัติงาน ประจำปี/ภาคการศึกษา (5 คณะ)	ร้อยละ/ ระดับ ค่าเฉลี่ย	100/ ระดับ4 ขึ้นไป	100/ ระดับ4 ขึ้นไป	100/ ระดับ4 ขึ้นไป

ตารางที่ 11 แผนงานโครงการ/กิจกรรมเพื่อรองรับประเด็นยุทธศาสตร์ที่ 3

ประเด็นยุทธศาสตร์ 3 พัฒนาศักยภาพบุคลากรสายสนับสนุนในการปฏิบัติงานและความก้าวหน้าในวิชาชีพ					
เป้าประสงค์ 3 บุคลากรสายสนับสนุนมีความรู้ความสามารถและนำไปใช้ในการปฏิบัติงานและพัฒนาความก้าวหน้าในวิชาชีพของตนเอง					
กลยุทธ์ 3. พัฒนาบุคลากรสายสนับสนุนให้มีสมรรถนะในการปฏิบัติงานและก้าวหน้าในวิชาชีพ					
ตัวชี้วัด	โครงการ/กิจกรรม (ผู้รับผิดชอบ)	หน่วย	ค่าเป้าหมายตามตัวชี้วัด /ปีการศึกษา		
			2563	2564	2565
3.1 ร้อยละของบุคลากรสายสนับสนุนที่เข้ารับการพัฒนาศักยภาพและความก้าวหน้าในวิชาชีพ	3.1 จัดประชุม/อบรมให้แก่บุคลากรสายสนับสนุน (สนอ., 5 คณะ) 3.2 ส่งเสริมการเข้าร่วมประชุมอบรมเพื่อพัฒนาตนเอง (สำนัก สถาบัน และ 5 คณะ)	ร้อยละ	80	80	80
3.2 ร้อยละของบุคลากรสายสนับสนุนที่มีค่าเฉลี่ยผลประเมินการปฏิบัติงานระดับ 4 ขึ้นไปหรือค่าเฉลี่ยความพึงพอใจของผู้รับบริการที่มีต่อการปฏิบัติงานของบุคลากรสายสนับสนุนจาก 5 ระดับ	3.3 การประเมินผลการปฏิบัติงานประจำปี/ภาคการศึกษา หรือ การประเมินความพึงพอใจของผู้รับบริการที่มีต่อการปฏิบัติงานของบุคลากรสายสนับสนุน 5 ระดับ ( สำนัก สถาบัน และ 5 คณะ)	ร้อยละ/ ระดับ ค่าเฉลี่ย	75/ ระดับ4 ขึ้นไป	75/ ระดับ4 ขึ้นไป	75/ ระดับ4 ขึ้นไป

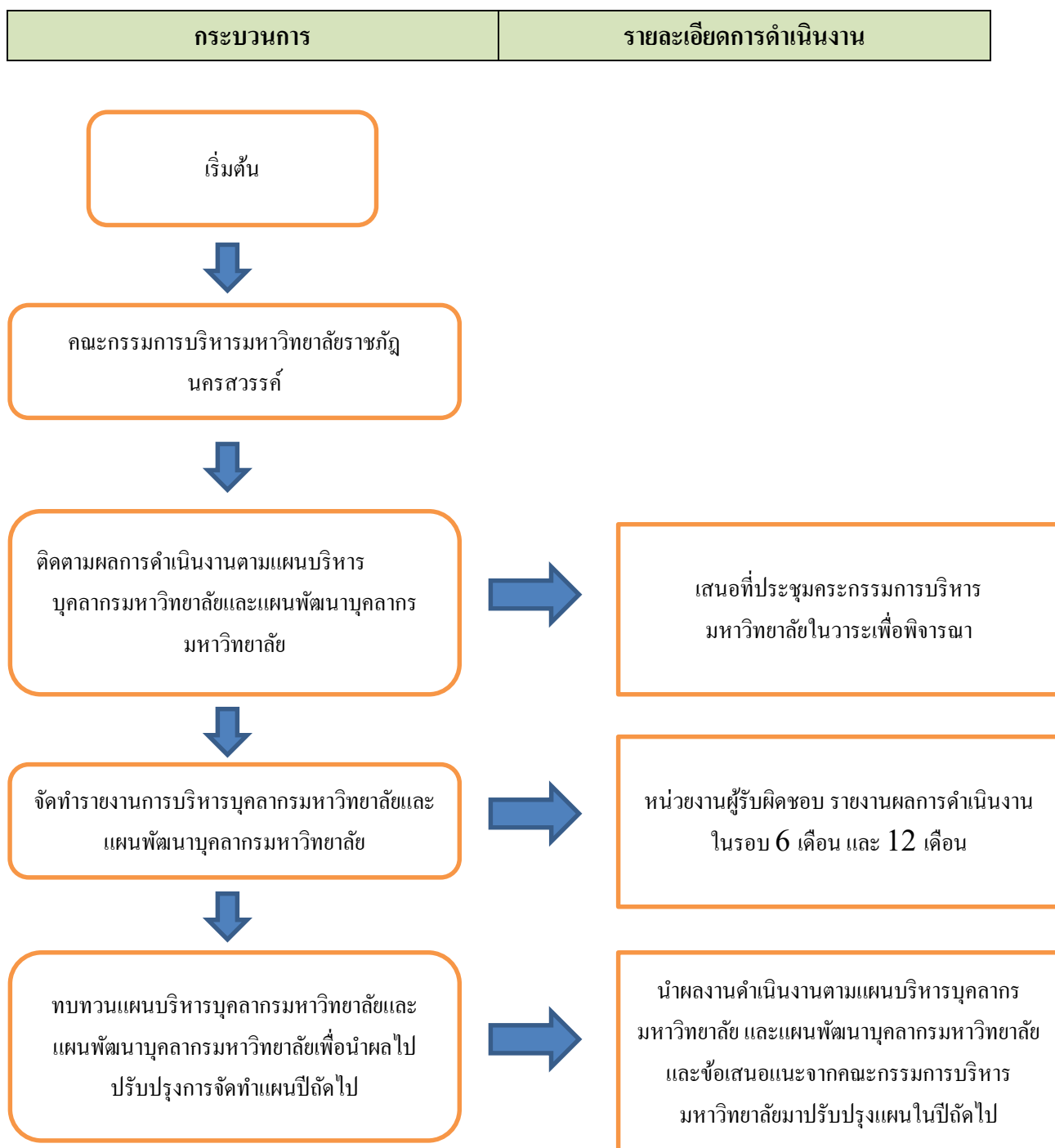
## ภาคผนวก

รายละเอียดกระบวนการในการดำเนินงานการจัดทำแผนบริหารบุคลากร  
และแผนพัฒนาบุคลากร มหาวิทยาลัยราชภัฏนครสวรรค์



## กระบวนการ

## การติดตามการบริหารและพัฒนาบุคลากรมหาวิทยาลัยราชภัฏนครสวรรค์



## ผลการวิเคราะห์สภาพแวดล้อม (SWOT ANALYSIS)

### การวิเคราะห์สภาพแวดล้อมภายใน

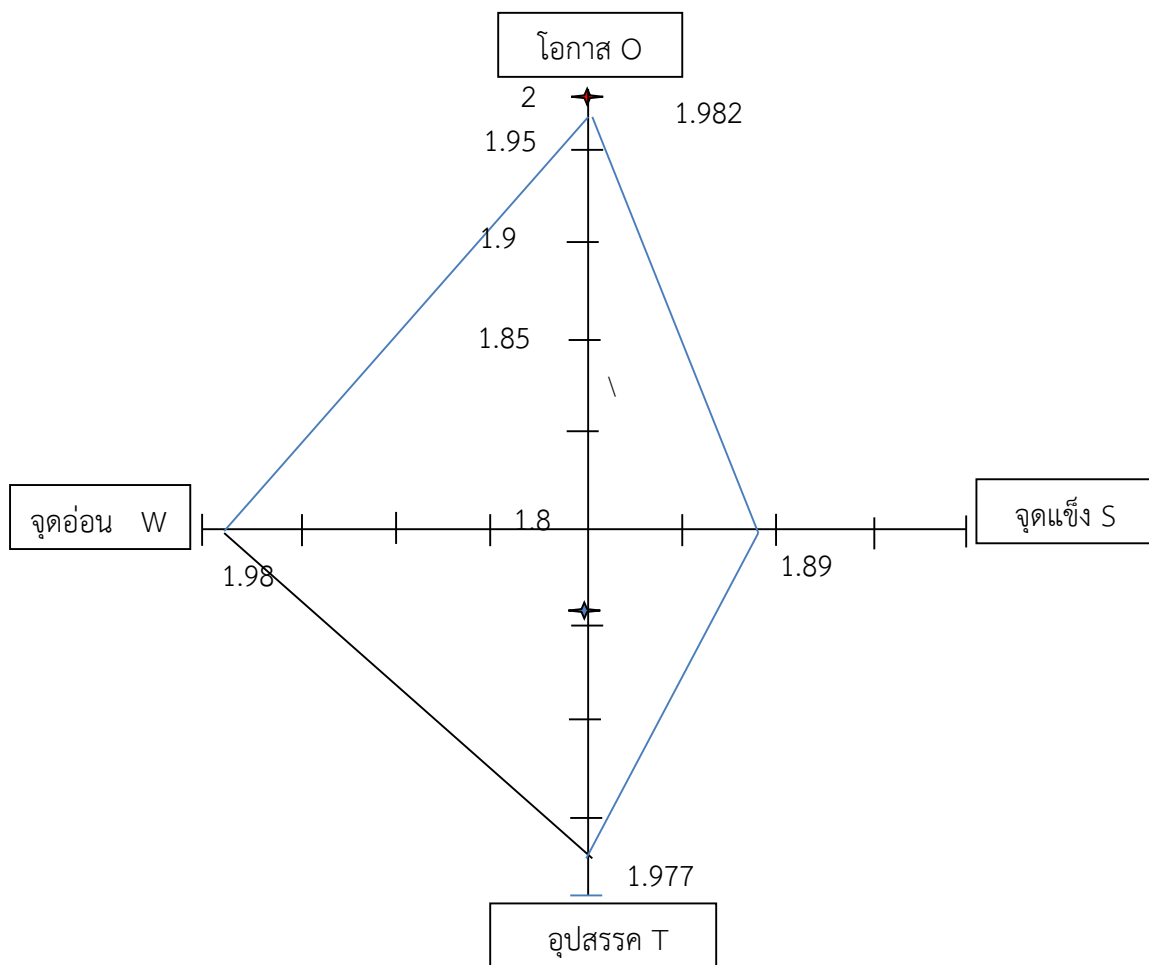
จุดแข็ง(Strengths)	จุดอ่อน (Weaknesses)
<p>1.การกระจายอำนาจลงสู่หน่วยงานระดับคณะ ทำให้ อาจารย์ในคณะสามารถวางแผนในการพัฒนาตนเองได้ สอดคล้องกับแผนปฏิบัติราชการของมหาวิทยาลัย</p> <p>2.หน่วยงานต่าง ๆ มีโครงสร้างการปฏิบัติงานที่ชัดเจน</p> <p>3.การกำหนดแผนการสอนแต่ละรายวิชาทำได้อย่างมี คุณภาพ มีรูปแบบการสอนที่หลากหลายสามารถเป็น กรอบปฏิบัติการจัดการเรียนการสอนของอาจารย์ ได้ อย่างดี โดยเฉพาะการจัดการเรียนการสอนแบบใฝ่รู้ (Active Learning)</p> <p>4. หน่วยงานมีการปฏิบัติงานตามระบบหรือกระบวนการงาน</p> <p>5. อาจารย์และบุคลากรมีจรรยาบรรณวิชาชีพและได้รับการเผยแพร่จากหลายช่องทาง</p> <p>6.บุคลากรสายสนับสนุนส่วนใหญ่มีความรู้ความสามารถ และความชำนาญในการปฏิบัติงาน</p> <p>7.บุคลากรได้รับการพัฒนาขวัญกำลังใจ มีส่วนร่วมในการ แสดงความคิดเห็นเพื่อพัฒนางานในองค์กร</p> <p>8.มีแผนและจัดสรรทุนพัฒนาอาจารย์ให้มีวุฒิปรียญา เอกและการได้รับตำแหน่งทางวิชาการอย่างต่อเนื่อง</p> <p>9. มีแผนพัฒนาเทคโนโลยีทั้งระยะสั้นและระยะยาวทำ ให้การจัดการเรียนการสอน การวิจัยและการบริการ วิชาการมีประสิทธิภาพ</p> <p>10.มีกองทุนสำรองเลี้ยงชีพให้พนักงานใน สถาบันอุดมศึกษาทุกคนเป็นสมาชิก</p> <p>11. มีระบบการจัดการความรู้ ส่งเสริมให้คณาจารย์ แลกเปลี่ยนเรียนรู้และเผยแพร่ความรู้</p>	<p>1.คณาจารย์ไม่สร้างบรรยากาศในการจัดการ เรียนรู้ ทำให้ผู้เรียนขาดความสนใจในการ เรียน</p> <p>2. ผลงานวิจัยที่ตีพิมพ์เผยแพร่ในระดับชาติ และผลงานวิจัยที่นำไปใช้ประโยชน์มีน้อย และขาดความเชื่อมโยงกับการจัดการเรียน การสอน</p> <p>3. อาจารย์วุฒิปรียญาเอกและอาจารย์ที่มี ตำแหน่งทางวิชาการยังต่ำกว่าเกณฑ์ มาตรฐานทุกคณะ</p> <p>4. ขาดบุคลากรระดับหัวหน้าหน่วยงานที่ สามารถรับผิดชอบและให้ข้อมูลประกอบการ ตัดสินใจที่ถูกต้องแก่ผู้บริหารระดับสูง</p> <p>5. บุคลากรขาดหัวใจในการบริการ</p> <p>6.งบประมาณที่กำหนดให้สำหรับการพัฒนา บุคลากรสายสนับสนุนมีจำนวนน้อย ในปี การศึกษาหนึ่ง ๆ ไม่เพียงพอต่อการพัฒนา ทุกคน</p> <p>7. จำนวนสื่ออุปกรณ์เทคโนโลยีที่ทันสมัย ไม่ เพียงพอต่อการใช้งานในการจัดการศึกษา</p> <p>8.ผลการจัดการศึกษาเรื่องการเมืองงานทำและ การทำงานตรงสาขาวิชาของบัณฑิตยังต่ำกว่า เกณฑ์มาตรฐาน</p> <p>9.ผลการจัดการศึกษา เรื่องบัณฑิตมีความรู้ และทักษะภาษาอังกฤษน้อย มีจุดอ่อนด้าน ความมั่นใจและความคิดริเริ่มสร้างสรรค์</p>

### การวิเคราะห์สภาพแวดล้อมภายนอก

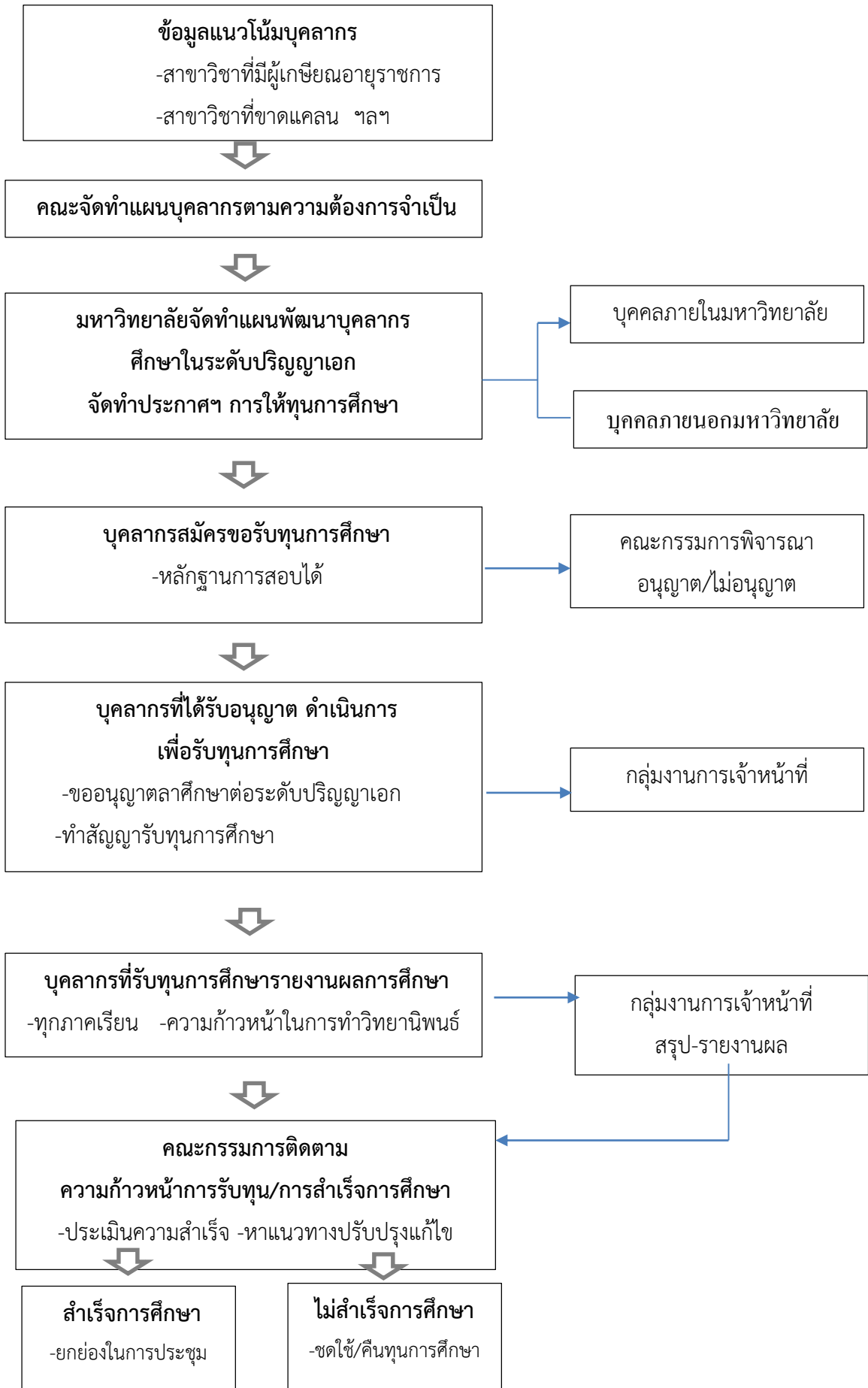
โอกาส(Opportunity)	อุปสรรค (Threats)
<ol style="list-style-type: none"> <li>1. แหล่งที่ตั้งของมหาวิทยาลัยเป็นศูนย์กลางการปฏิบัติงานของภาครัฐและเอกชน</li> <li>2. ผู้ปกครองส่วนใหญ่ในจังหวัดและจังหวัดใกล้เคียงมีความเชื่อมั่นและให้ความสำคัญต่อการส่งบุตรหลานเข้าศึกษาต่อระดับปริญญาตรีในมหาวิทยาลัยราชภัฏ</li> <li>3. มีแหล่งเรียนรู้หรือภูมิปัญญาท้องถิ่นที่มีความรู้และความสามารถในวิชาชีพต่าง ๆ</li> <li>4. มีคณะกรรมการบริหารหน่วยงานจากผู้ทรงคุณวุฒิภายนอก ทำให้ได้ข้อมูลหรือได้รับความร่วมมือเป็นอย่างดี</li> <li>5. เทคโนโลยีสารสนเทศมีการขยายตัวและมีความก้าวหน้าสามารถนำมาใช้ประโยชน์ทางการศึกษา</li> <li>6. การแข่งขันด้านเทคโนโลยีทำให้ผู้ใช้มีทางเลือกเพิ่มมากขึ้น</li> <li>7. เศรษฐกิจโดยรวมของผู้ปกครองตกต่ำ จึงนิยมส่งบุตรหลานเรียนใกล้ภูมิลำเนา</li> <li>8. พระราชบัญญัติมหาวิทยาลัยราชภัฏพ.ศ.2547 ทำให้สามารถจัดการศึกษาทั้งในวิชาชีพครูและสาขาอื่น ๆ ตามความต้องการของท้องถิ่นและประเทศ ระดับปริญญาตรี โทและปริญญาเอก</li> <li>9. นโยบายภาครัฐสนับสนุนการพัฒนาบุคลากร โดยให้ส่งบุคลากรเข้ารับการประชุม อบรมหรือพัฒนาตนเอง</li> </ol>	<ol style="list-style-type: none"> <li>1. สังคมต้องการบริการต่าง ๆ ที่ใช้เทคโนโลยีเพิ่มมากขึ้น</li> <li>2. รายได้ของประชากรบริเวณจังหวัดและใกล้เคียงพึ่งผลผลิตทางการเกษตรที่ไม่แน่นอน จึงส่งผลต่อการจ่ายค่าเล่าเรียนของบุตรหลาน</li> <li>3. นโยบายเปิดเสรีทางการศึกษาและการเข้าสู่ประชาคมอาเซียนทำให้ผู้เรียนมีทางเลือกในการเข้าศึกษา ณ สถาบันต่าง ๆ ที่มีความพร้อมและมีชื่อเสียง</li> <li>4. สังคมต้องการวิชาชีพใหม่ ๆ ได้แก่ ระบบโลจิสติกส์ ที่ไม่มีจัดการศึกษาในมหาวิทยาลัย</li> <li>5. หน่วยงานภาครัฐและเอกชนส่วนใหญ่ไม่จัดสรรงบประมาณ เพื่อส่งเสริมให้บุคลากรเข้าพัฒนาตนเองกับมหาวิทยาลัยราชภัฏ</li> </ol>



กราฟวิเคราะห์ตำแหน่งยุทธศาสตร์ของมหาวิทยาลัยราชภัฏนครสวรรค์



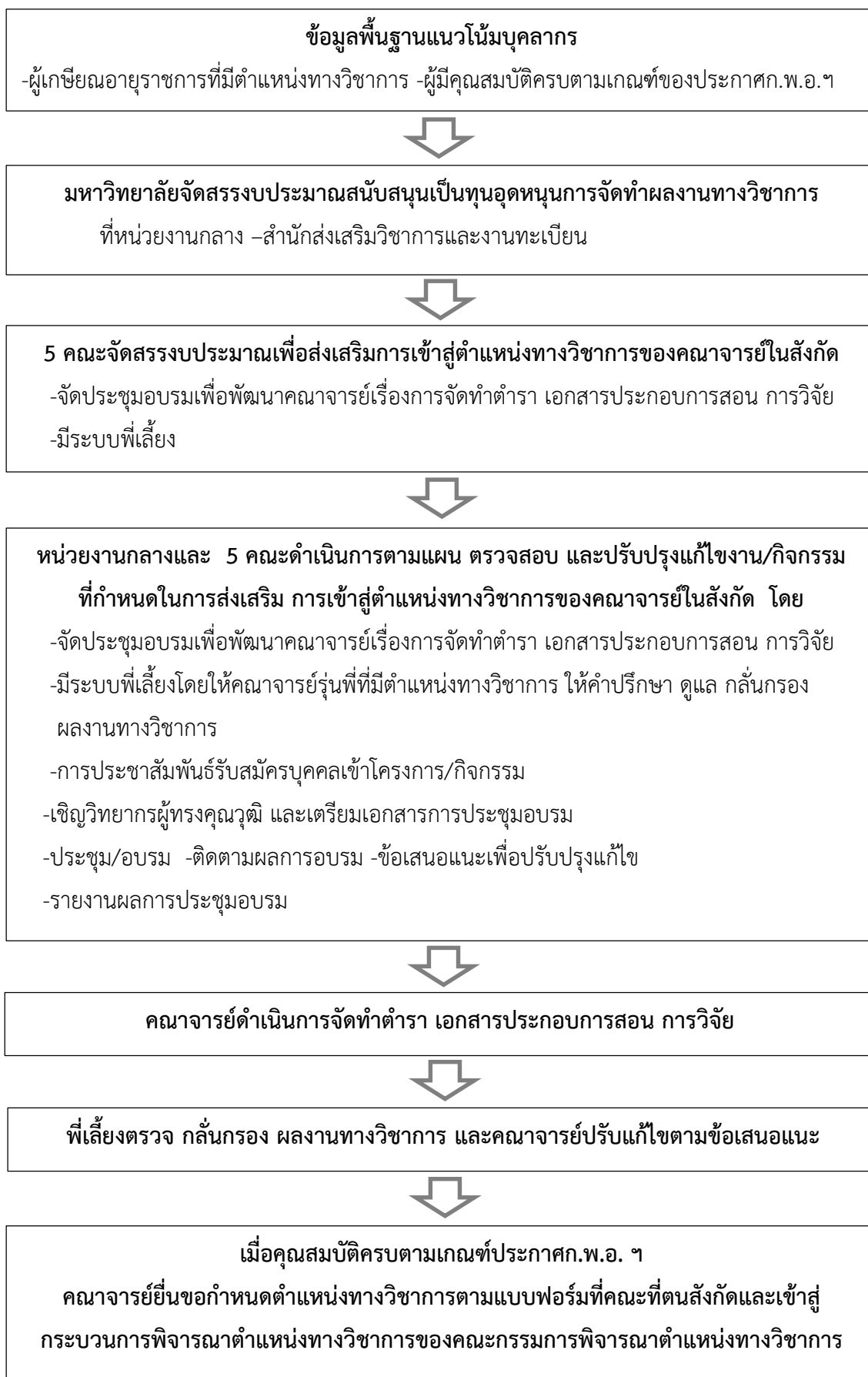
กระบวนการพิจารณาจัดสรรและรับทุนการศึกษา



## กระบวนการพัฒนาคณาจารย์ในการจัดการเรียนการสอน



กระบวนการพัฒนาคณาจารย์ในการส่งเสริมการจัดทำผลงานทางวิชาการและความก้าวหน้าในตำแหน่ง



## กระบวนการพัฒนาบุคลากรสายสนับสนุน

